



CAMPEE **CRESSON**号 の使い方資料

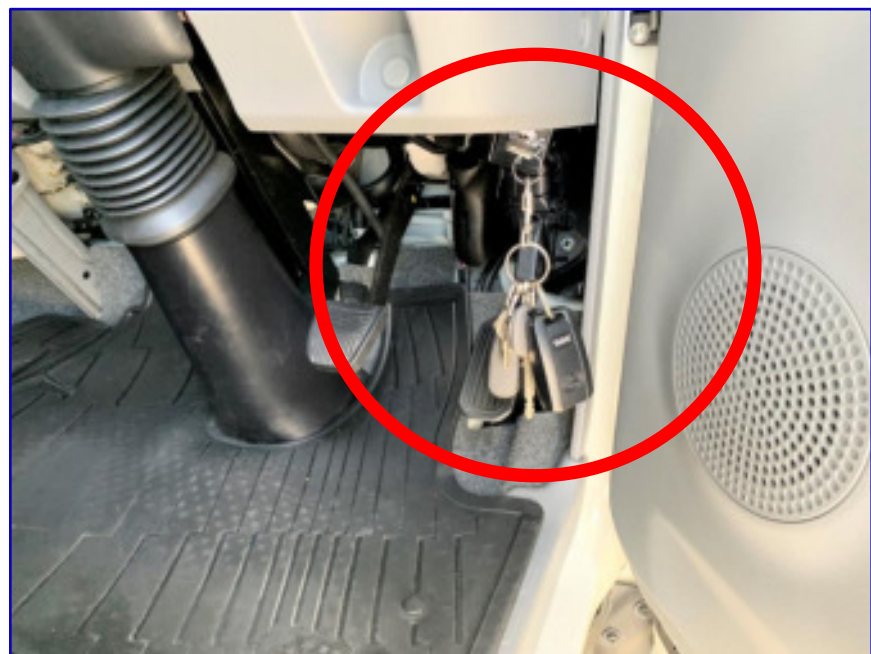
CAMPEE レンタルステーション

<https://www.campee-rental.com/>

シェアリングシステムの場合とキーの外し方



運転席側のドアの右下を確認して下さい

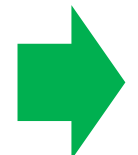


キーの束ある個所がシステムボックスです

【注意】
キーを抜き差しするときはドアの開け過ぎによる隣の車との接触にご注意ください。



システムに刺さっているキーを反時計回りに横向きに回します



システムキーが横向きに止まったら手前に引出して貸出し完了です。

ご返却時は逆の手順でキーをお戻し下さい。

もくじ

- P4 ・キー（鍵）の説明
- P5 ・バゲッジドア（荷室ドア）の開け方
- P6 ・ガソリン給油口
- P7 ・エントランスドア
 - ・外側
 - ・内側
- P8 ・メインスイッチ
- P9 ・集中スイッチパネル
- P10 ・給排水タンク
- P11 ・ルーフベント（天井換気扇）
- P12 ・1500Wインバーター（家庭用電源）
- P12 ・TVアンテナ、シガーソケット、USBポート
- P13 ・FFヒーター
- P13 ・リアクーラー
- P14 ・冷蔵庫のドアの開け方
- P14 ・冷蔵庫の電源と温度調整
- P15 ・冷蔵庫上部の切替レバー
- P15 ・キッチンシンク
- P16 ・窓シャッターの開閉操作
- P16 ・窓の開閉操作
- P17 ・ダイニングテーブルのベッド展開
- P18 ・バンクベッドのベッド展開
- P19 ・外部電源の使い方

キー (鍵) の説明

【ご注意ください】 メインキーの置忘れによるインロックにご注意ください。

メインキー (キーレスリモコン) ※キーレスリモコンを使うと全ての出入り口が集中ドアロックで開閉できます。



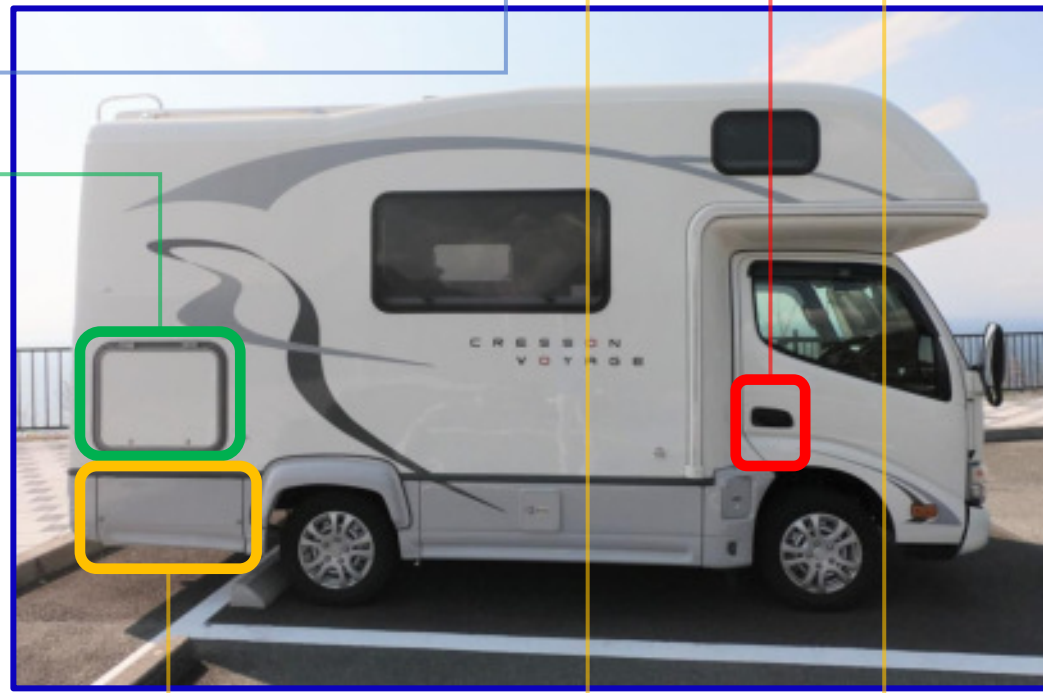
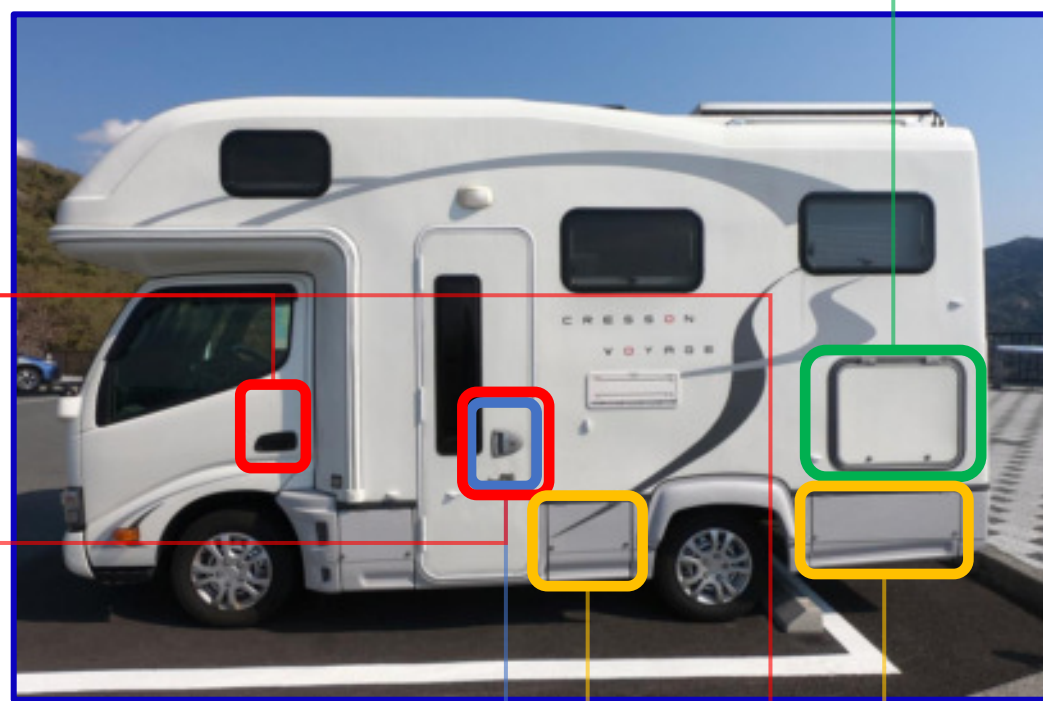
エントランスドアキー①



外部周辺ドアキー②



ご利用頂けません
※整備・清掃用具入れ



バゲッジドア（荷室ドア）の開け方



下部ロック解錠



手でドアを押しながらキーを回して下さい。

※密閉性を高めるラバー素材が内側にあるので押さえ付けないと回りにくい構造となっています。



悪い例



ドアを押さえずに力任せにキーを回す。

※キーだけで強引に回そうとするとキーがねじれて破損します。

ガソリン給油口

メインキー

6



給油口の場所



給油口は運転席側の車体中央にあります。
給油の際は必ず下記を守ってください。

- ・エンジン停止
- ・Pレンジで停車
- ・サイドブレーキ上げる
- ・火気厳禁

給油口扉を開ける



給油扉のツマミを時計方向へ回して扉を開いてください。
※ここまでは鍵は必要ありません。

給油口を解錠



給油口が見えたら、エンジンキーを差込み、**反時計方向**へ鍵を回した後、給油口キャップを**反時計回り**に回して、キャップを外して下さい。

施錠を確認



矢印が真上の位置から締める

給油作業が終わったら、逆の手順で給油キャップ、給油口扉を閉めます。
給油キャップが矢印の真上の位置から締めてください。

CAMPeE_CRESSON号の燃料はレギュラーガソリンです。



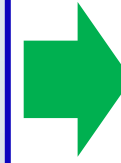
エントランスドア

【ご注意】
キーレスリモコンで解錠した場合、30秒後に自動的にロックします。
メインキーの置忘れによるインロックにご注意ください。

外側

ドアノブ錠

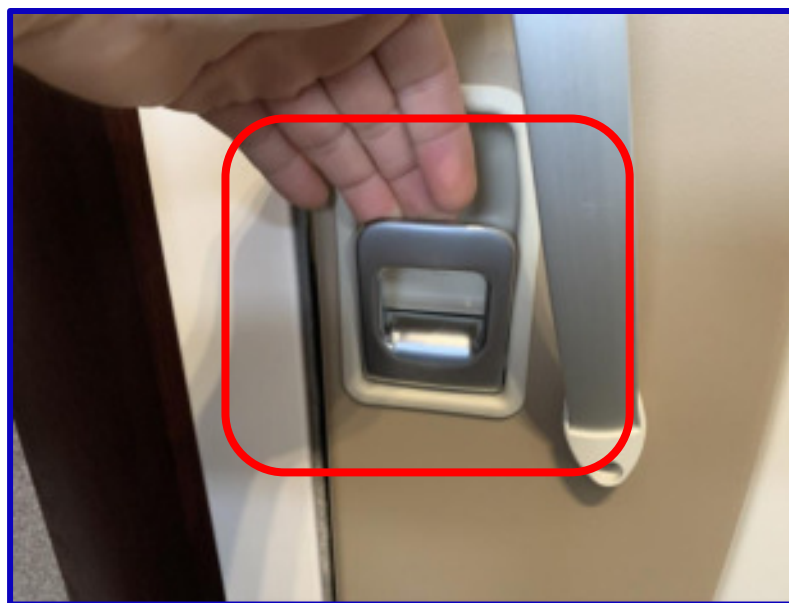
手前に引くと扉が開く



内側

手前に引くと開く

奥に押し込むとロックされます



メインスイッチ・エントランス灯

バッテリー残量系



①メインスイッチ

ONにすると照明・冷蔵庫等の電源がONにできます。

②外灯（エントランス灯）

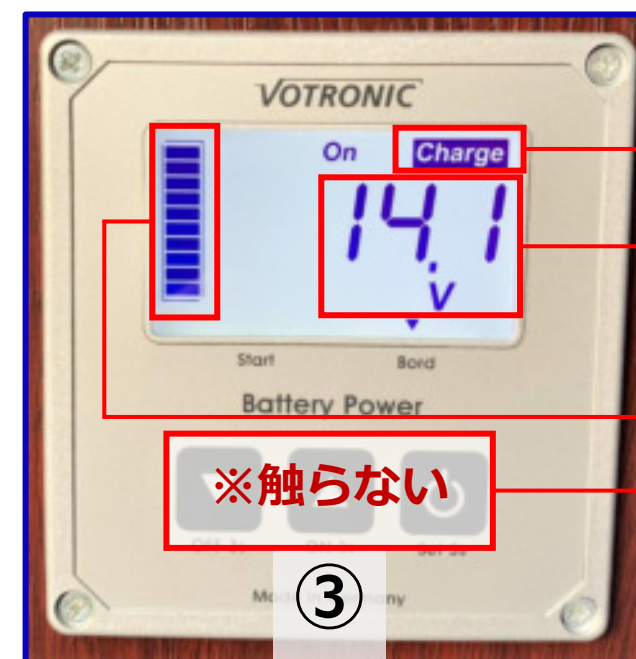
ONにするとエントランスドア外側にある外灯が点灯します。

③バッテリー残量系

サブバッテリー電源の残量情報を表示します。

このパネルは操作の必要ありません。

バッテリーの残量に影響を及ぼす可能性がありますのでボタン類は押さないでください。



■ Chargeサイン

この表示が出ているときはエンジンやソーラーパネルから充電していることを意味します。

■ 電圧計

サブバッテリーから発生する電圧を表示します。表示が**10.8Vを下回る**と電装品が使えなくなりはじめます。エンジンを始動するなどのして充電をしてください。

■ 残量計

サブバッテリー内に蓄電されている電力量を表示しています。最上段まで全て黒くなると100%充電されたことを意味します。

■ 操作パネル

設置バッテリーの設定情報等を誤って書き換えてしまう可能性がありますのでご利用時は操作する必要はございません。

誤って操作すると正しい残電圧が把握できなくなります。

集中スイッチパネル

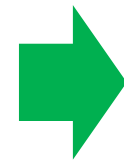


- | | |
|------------------|------------------|
| ①後部ベッドルームのダウンライト | ④ルーフベント（天井換気扇）電源 |
| ②キッチン照明 | ⑤空スイッチ ※機能なし |
| ③水道ポンプ ※使用時のみON | ⑥空スイッチ ※機能なし |

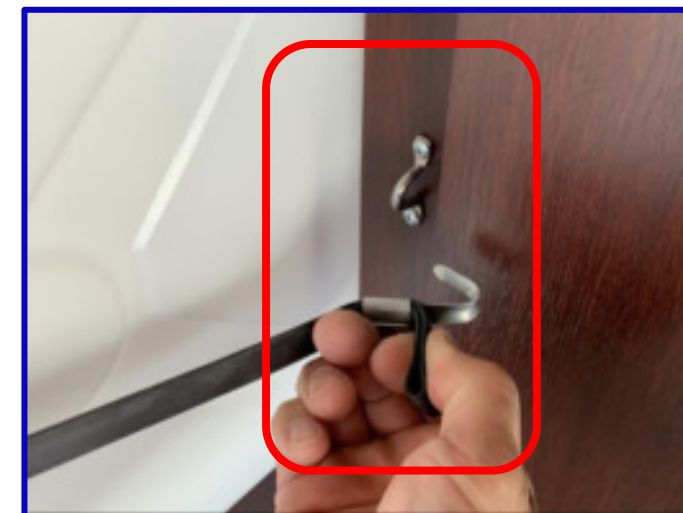
給・排水タンク

走行中は振動で水が漏れる可能性があります。
タンクをご利用になる際は極力目的地で給排水をして下さい。

取り外し方



タンクの固定バンド

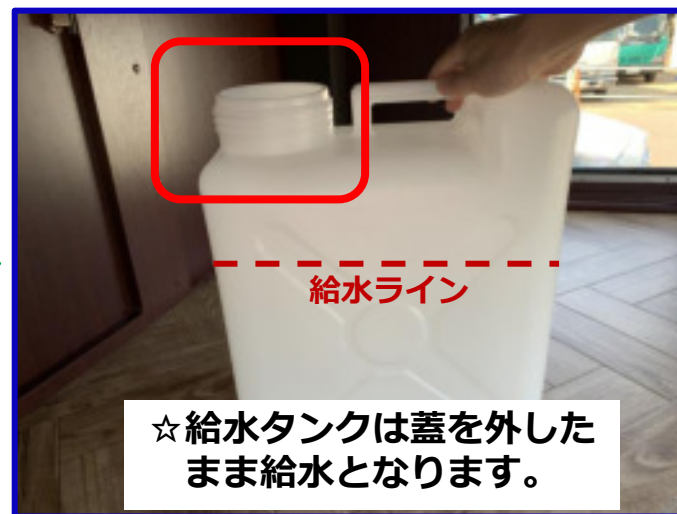
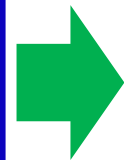


固定バンドのフックを外してタンクをリリース

給水タンク



給水タンクの上蓋を外す。
給水フィルターがあるのでホースは抜けません。

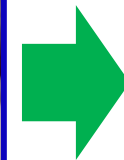


給水時は水がこぼれないようにご注意ください。

排水タンク

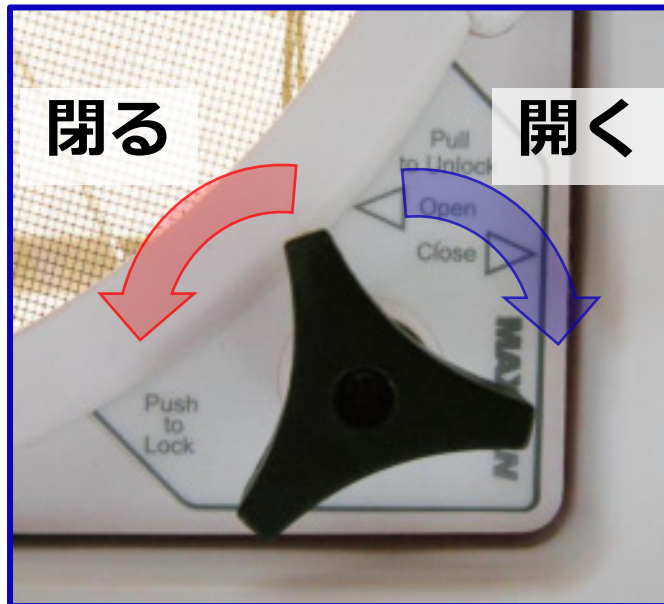


排水タンクからホースを抜く



ルーフベント（天井換気扇）

外蓋開閉ダイヤル



開閉ダイヤル



ダイヤルを回して開閉
開閉時、ダイヤルを強く締めるとギアボックスが破損しますのでご注意ください

電源ボタン



押す度に
電源ON/OFF

吸排気スイッチ



押す度に
吸気・排気を切替

操作パネル



電源
吸・排気切替
オートモード
風力調整

オートモード機能



オンでデフォルト
25℃設定

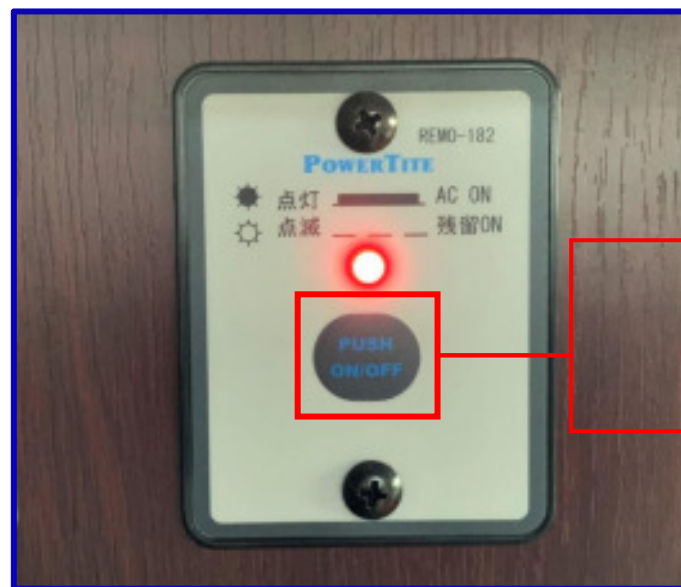
風力調整



1℃ずつ調節
※冷暖房機能ではないので
あまりあてにはなりません

【厳守】ルーフベントを開けたまま走行すると破損します。出発前に閉まっているか必ず確認してください。

1500Wインバーター（家庭用電源）



電源の入れ方

■ 電源ON

ボタンを押して約2秒すると電源ライトが赤色に点灯して電源がONになります。

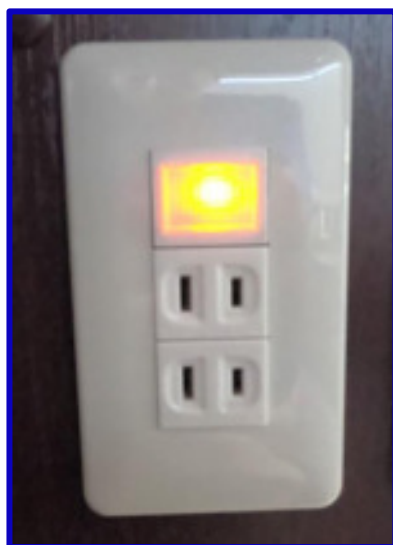
■ 電源OFF

同じボタンを押すと電源ライトが消灯して電源がOFFになります。

電源ONにすると…

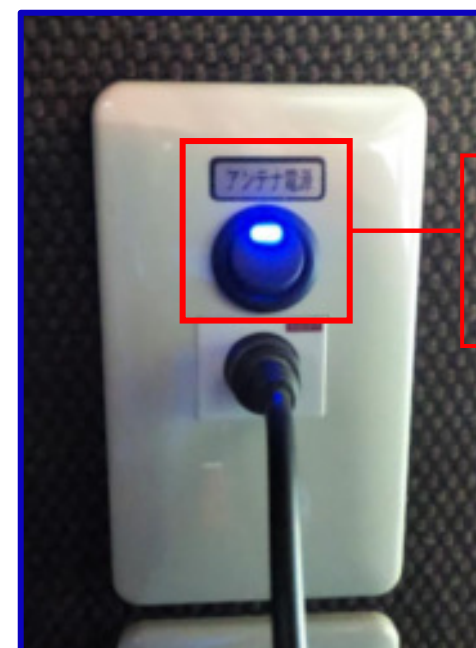
電気コンセントや電子レンジが使用できるようになります。

大電量を使い過ぎるとサブバッテリーの消耗が進むので常に節電を心掛けることをお勧めします。



TVアンテナ シガーソケット・USBポート

アンテナを接続してTVを視聴したい時はアンテナ電源をONにします



電源の入れ方

■ 電源ON

ボタンを上を押すと電源ライトが青色に点灯して電源がONになります。

■ 電源OFF

同じボタンを下を押すと電源ライトが消灯して電源がOFFになります。

シガーソケットやUSBポートから充電をしたい時はこちらのポートをご利用頂けます。



■ 電源ON・OFF

メインスイッチを入れると自動的に使えるようになります。

【注意事項】

合計A（アンペア）数にご注意ください。

最大で10Aを超えるとヒューズが飛んで使用できなくなります。

FFヒーター

利用方法

①モード選択

モード選択ボタンを押してFFヒーターモードが点滅するように合わせます。



FFヒーター（暖房）モードを点滅させる

②電源オン

モード選択ボタンを再び押して「ON」を表示させる。※まだ終わりではありません。

③温度を最大にする

温度調節ボタンを押して、不完全燃焼を防止するために最初は火力を最大にします。

④5分後から温度を調節

温風が出始めて5分後からお好みの温度に調整します。

■電源OFF

モード選択ボタンを押して「OFF」を表示させる。そのままにしておけば自動で電源がOFFになります。

リアクーラー



電源の入れ方と風量調整

リアクーラースイッチを時計方向に回すと電源が付きます。

三段階の風量調節ができますのでお好みに合わせて下さい。

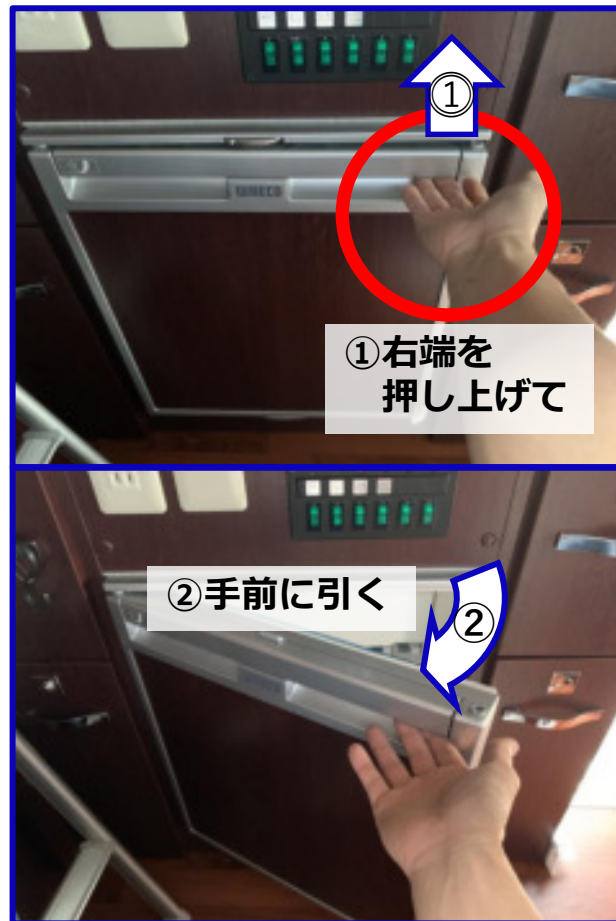
【ご注意】

リアクーラーは走行中にフロントのエアコン稼働させている時のみご利用になれます。

噴出し口 リアシートの後方からとリアシートの足元からに噴出し口があります。



冷蔵庫のドアの開け方



①右端を
押し上げて

②手前に引く

悪い例



■ ドアの開け方

★冷蔵庫のドアはどちらから開くのはわかりづらいデザインなのでご注意ください。

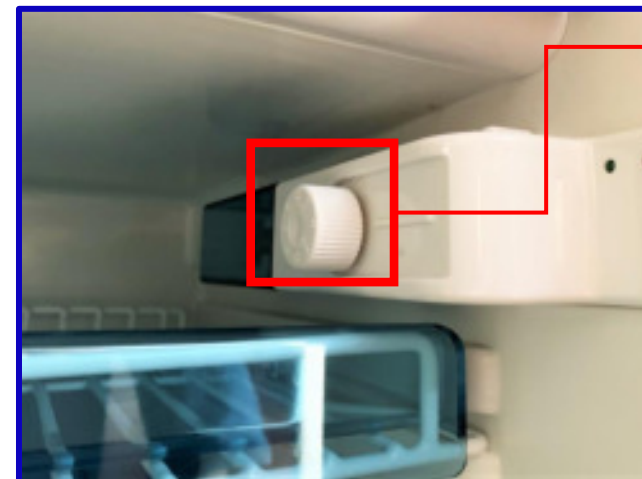
①開閉パネルの右側を上上げる。

②そのまま手前に引いてください。

左側を引いても開きません。

プラスチック部品の損傷に繋がりますので
ご注意ください。

冷蔵庫の電源と温度調整



■ 電源スイッチ・冷却レベルダイヤルの場所

冷蔵庫のドアを開くと右側の壁に白いダイヤルがついています。
これが電源スイッチ兼冷却レベルダイヤルです。



■ 電源ON・OFF

ダイヤルを時計方向に回すとカチッと音がして電源が入ります。
同時に奥の庫内ランプが点灯します。

■ 温度調節

冷ダイヤルを時計方向に回すとカチッと音がして電源が入ります。
同時に奥の庫内ランプが点灯します。

時計方向に回せば回すほど冷却レベルが上がりますが、その分消費電力がどんどん上がりますので
ご注意ください。

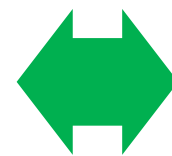
夏場でも最弱（レベル1）で十分冷却
します。

冷蔵庫上部の切替レバー

【注意！】開閉扉が**開いて**
いる時のみに操作できます。
扉を閉じた状態で切換えると
扉が損傷します。



庫内が密封されます。
開閉レバーを引き上げれば扉は開きます。



僅かに扉が開いた状態になりますが
扉は固定されています。

※VENTは冷蔵庫を
長時間使用しない時
に選択する機能です

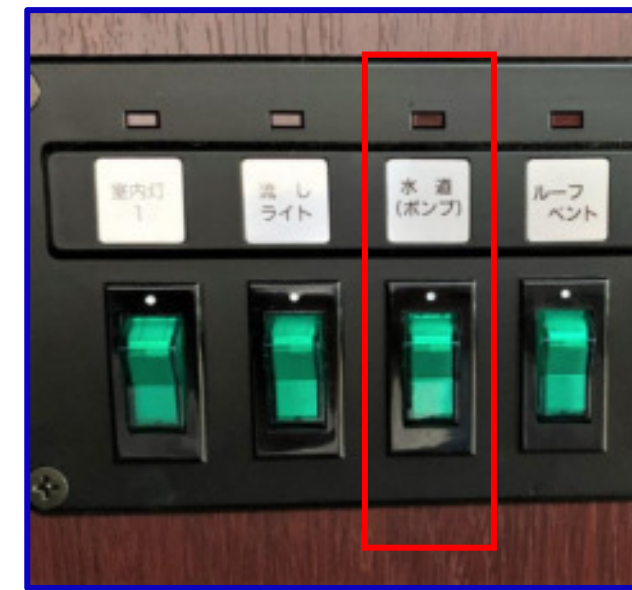
キッチンシンク



ガラス製なので破損にご注意下さい

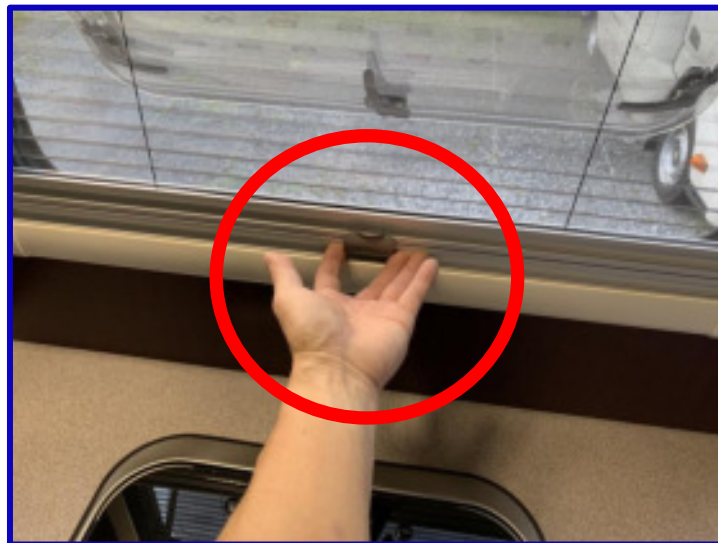


シンクカバーを引き上げます



水を出したい時のみ「水道」
スイッチをONにして蛇口を
空けて水を流します

窓シャッターの開閉操作



シャッターを上下するときにはフレームの中央部分を掴んで上下させてください。



☆クリップに力を掛けない
シャッタークリップを掴んで上下するとクリップが破損してしまいます。おやめ下さい。



☆端を掴んで上下しない
シャッターの端を掴んで上下するとフレームが破損します。中央部分を掴んで下さい。

窓の開閉操作



窓にあるロックを全て解除します。
窓の大きさによってロックの数異なります。



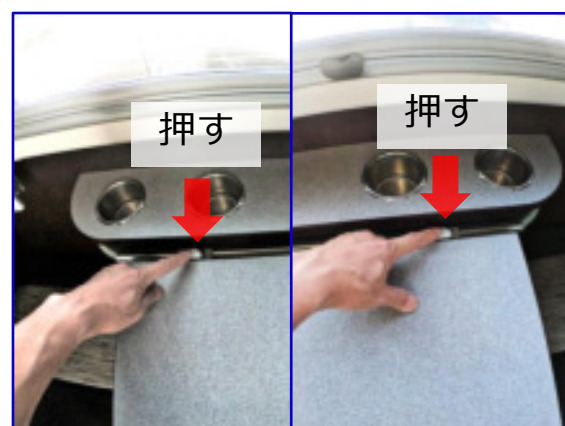
ロック解除後、窓の中央部分を押し窓を開きます。



☆ロックレバーを掴まない
ロックレバーを掴んで開閉するとパーツが破損してロックが出来なくなります。

【厳守】 走行中に窓は開けることは出来ません。風圧で吹き飛んだり、車幅が広がることによる接触事故の原因となります。必ず全ての窓が締まっていることを確認してから出発してください。

ダイニングテーブルのベッド展開



左右のロックを解除※押す



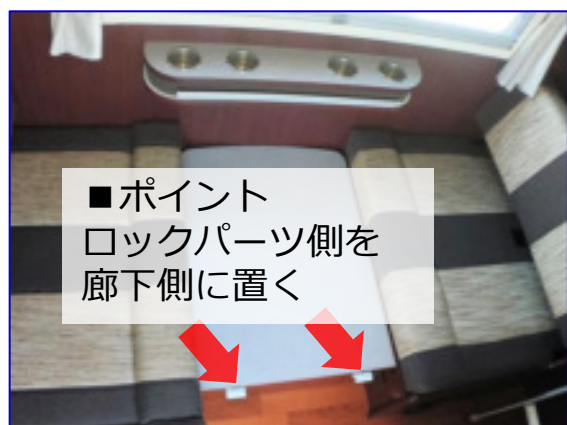
テーブルを垂直に持上げる



テーブル脚のボタンを解除



テーブル脚を折りたたむ



テーブルを隙間に置く



前方の背もたれを剥がす
※マジックテープで付いています。



背もたれを隙間に入れる

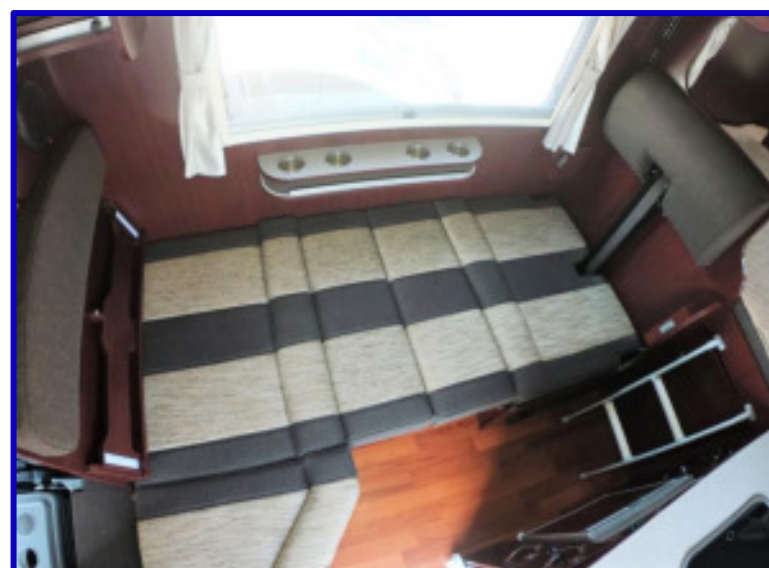


後方の背もたれを外す

■ポイント
前方背もたれと構造が異なります。
両手で左右を持上げて手間に引出します。



残りの隙間に入れる



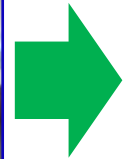
190cm×90cm
のベッドが完成！

【厳守】 走行中にベッドをご利用になることは道路交通法違反となります。
走行中は乗員全員が着席してシートベルトを装着して下さい。

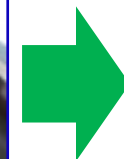
バンクベッドのベッド展開



ラダーを先に降ろしておく



マットを手前に引出しておく



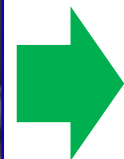
床板を手前まで引き出す



一枚目のマットをセット



二枚目のマットをセット



車内最大187×180のベッド

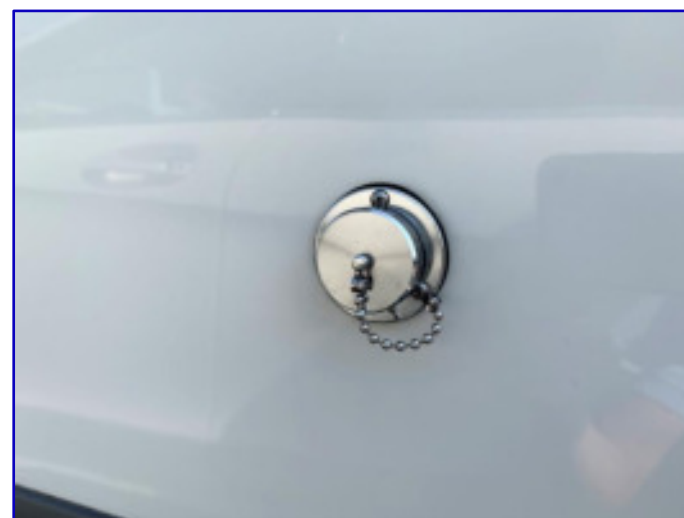


昇降用ラダーを掛けて完成！

外部電源の使い方



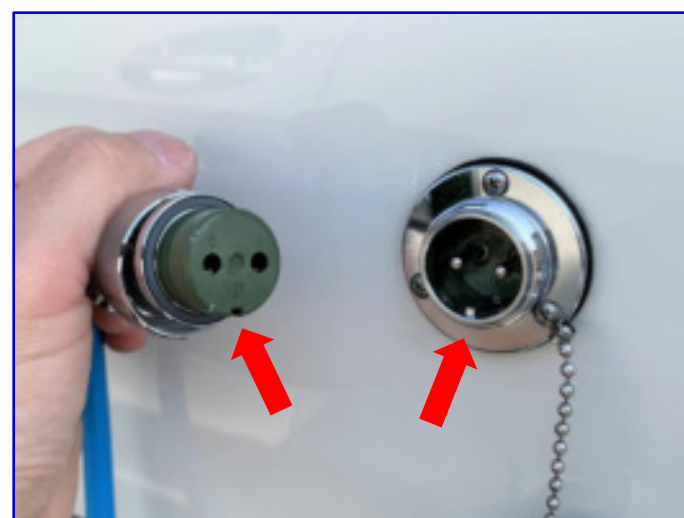
外部電源ケーブル差入口



カバーを反時計回りに回す



カバーを外す



ケーブルの凹を確認



ケーブルを接続



カバーを時計回りに回して固定

【感電注意】

外部電源を接続するときは先にケーブルを差し込み、確実に接続ができていることを確認してから電源に接続してください。